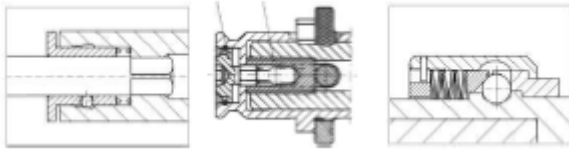


WE.. / WES.. Schnellwechsel-Einsätze

verwendbar mit BILZ Gewindefutter-Schnellwechselfutter



Anwendungsbereich / Einsatzgebiet

Zur Aufnahme von Gewindebohrer und -former

Wir freuen uns, dass Sie sich für ein BILZ Produkt entschieden haben.

Diese Bedienungsanleitung beschreibt die richtige Anwendung und Handhabung des Produktes.

Lesen Sie die Bedienungsanleitung vor Gebrauch sorgfältig durch und benutzen Sie das Produkt nur in der von uns angegebenen Art und Weise.

! Wichtige Hinweise!

Um Beschädigungen und Verletzungen zu vermeiden, befolgen Sie bitte genau die Bedienungsanleitung.

Werkzeugwechsel nur bei stehender Spindel !

Demontieren Sie die Produkte nicht und nehmen Sie keine Veränderungen vor. Dies kann zu Beschädigungen und Fehlfunktionen führen!

Verwenden Sie nur Gewindefutter und Schnellwechsel-Einsätze der Fa. BILZ. Die Kombination mit anderen Produkten kann zu Beschädigungen und Fehlfunktionen führen!

Die Einsätze sind wartungsfrei, sollten dennoch Störungen auftreten, benutzen Sie die Produkte nicht weiter. Wenden Sie sich an die Technische Kundenbetreuung der Fa. BILZ.

Reinigung:

In periodischen Abständen empfehlen wir die Einsätze mit einem Handlappen zu reinigen. Dies ist abhängig vom Verschmutzungsgrad. Keine aggressiven Lösungsmittel verwenden. Keine fasernden Materialien wie z.B. Putzwolle verwenden.

Ausserbetriebnahme:

Wird der Einsatz außer Betrieb genommen ist folgendes zu beachten. Einsatz mit einem Handlappen reinigen. Einsatz mit einem Konservierungsschutzöl einsprühen oder einreiben, um die Bildung von Rost zu vermeiden und die Leichtgängigkeit zu bewahren. Vor dem Einlagern sollten Bearbeitungsrückstände sowie Kühlmittel beseitigt sein.

Benutzen Sie das Produkt nur für die von BILZ empfohlene Anwendung.

Bei Fragen wenden sie sich bitte an BILZ.
 BILZ Werkzeugfabrik GmbH & Co.KG
 Vogelsangstr. 8, 73760 Ostfildern
 Fon: +49 711 34801 0; Fax: +49 711 34801 88
 Mail: info@bilz.de, www.bilz.de

Montageanleitung

Drehmomenteinstellwerkzeuge:
 (Beispiel)

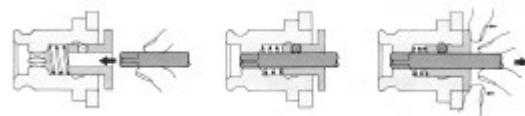


In unserem Katalog finden sie Unterlagen zu den Drehmomenteinstellwerkzeuge, sowie Tabellen mit Drehmomentangaben der jeweiligen Gewindegröße. Die Drehmomentangaben gelten für alle Materialien mit einer Festigkeit bis 1000N/mm² zum Gewindefutter und Formen. In Einzelfällen kann zum Formen ein höheres Drehmoment erforderlich sein.

Bei technischen Fragen wenden Sie sich bitte an die Technische Kundenbetreuung der Fa. BILZ.

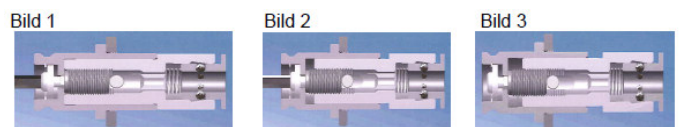
Bedienungsanleitung

Schnellspannung des Gewindebohrers im Einsatz: Der Gewindebohrer wird im Schnellwechsel-Einsatz über ein Kugelspannsystem gehalten und kann durch Betätigung des federbelasteten Kugelstückes ohne Hilfswerkzeuge schnell gewechselt werden.



Sicherheitskupplung bei WES...-Einsätzen:
 Die einstellbare, nahezu verschleißfrei arbeitende Sicherheitskupplung spricht nach Erreichen des von uns eingestellten Drehmomentes an und schützt den Gewindebohrer vor Bruch. Für Linksgewinde sind Einsätze mit links wirkender Kupplung erforderlich (Typ WES-BL). Schnellwechsel-Einsätze mit Sicherheitskupplung Typ WES.. werden immer in Verbindung mit Futter mit einem Längenausgleich auf Druck kombiniert, damit beim Ansprechen der Kupplung der restliche Verfahrweg der Maschine kompensiert wird und es nicht zum Gewindebohrerbruch trotz Sicherheitskupplung kommt.

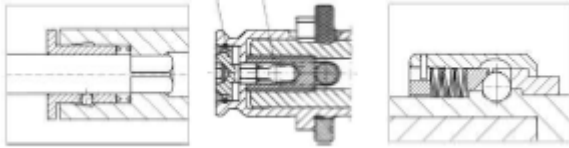
Längennachstellung von Einsätzen Typ WEN, WESN:
 Die Längennacheinstellung ermöglicht die Längenvoreinstellung außerhalb der Maschine auf ein bestimmtes Maß, so dass beim Werkzeugwechsel keine Maßkorrektur in der Maschine erforderlich ist.



Mit Inbusschlüssel die verriegelte Nachstellschraube eindrücken (Bild1) und verdrehen (Bild2). Danach die federbelastete Schraube wieder einrasten lassen. (Bild3)

WE.. / WES.. Quick change adaptors

For use in combination with BILZ quick change tapping chucks



Scope and Areas of Application

For clamping of taps and roll formers.

We are pleased that you have decided for a BILZ product.

This manual describes the proper use and handling of the product.

Read the instructions carefully before use and use the product only in the manner specified by us.



Important Information!

To prevent damage or injury, please follow the instructions exactly.

Tool change only with standing spindle!

Do not dismantle the products and do not make any modifications. This may result in damage and malfunction!

Use only tapping chucks and accessories of BILZ company.
The combination with other products may cause damage or malfunction!

The adaptors are maintenance-free, should there be any faults, please do not continue using the products. Please contact the Technical Service of BILZ company.

Cleaning:

Periodically, we recommend to clean the adaptors with a cleaning rag. This depends on the degree of contamination.
Do not use any aggressive solvent.
No use of fibrous materials like e.g. cleaning wool.

Out of Operation:

If the adaptor is taken out of operation, note the following. Clean the adaptor with a cleaning rag.
Spray or rub the chuck with a preservation oil, to prevent rusting and preserve the smoothness. Prior to storage, coolant and processing residues should be removed.

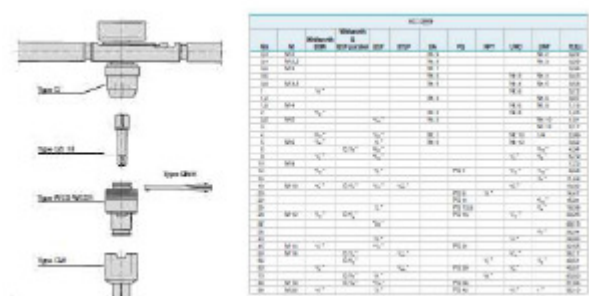
Use the product only for the recommended application of BILZ.

If you do have any questions please contact BILZ.

BILZ Werkzeugfabrik GmbH & Co.KG
Vogelsangstr. 8, 73760 Ostfildern
Fon: +49 711 34801 0; Fax: +49 711 34801 88
Mail: info@bilz.de, www.bilz.de

Installation Instruction

Torque adjustment tools:
(example)



In our catalogue you find documents for the torque adjustment tools, as well as charts with the recommended torque for the different thread sizes.

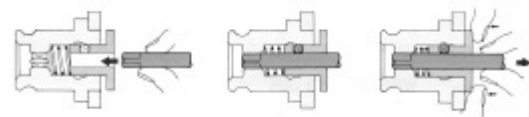
The torque specifications are valid for all materials with a tensile strength up to 1000N/mm² and can be used for tapping and roll forming. In individual cases for roll forming a higher torque can be necessary.

For technical questions, please contact the Technical Service of the BILZ company.

Operating Manual

Quick change of the tap in the adaptor:

The tap will be held inside the adaptor by a ball clamping system and through pressing the spring-loaded bushing without auxiliary tools it can be changed quickly.



Safety clutch at WES...-adaptors:

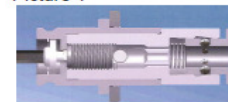
The adjustable, almost wear-free safety coupling responds when reading to reach the preset torque and protects the tap against breakage. For left handed threads adaptors with left-action coupling is required. (WES .. BL)

Quick change adaptors with safety clutch type WES, must always be combined with chucks with length compensation, so when coupling starts acting the remaining feed of the machine is compensated and prevent tap breakage.

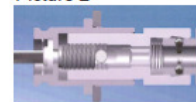
Length adjustment of adaptors type WEN, WESN:

The length adjustment allows the presetting outside the machine to a certain value, so that no dimensional correction in the machine is necessary when changing the tool.

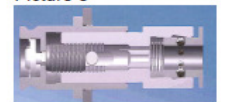
Picture 1



Picture 2



Picture 3



Push in the locked adjustment screw (Picture 1) and then turn it (Picture 2). After presetting engage the spring loaded screw again. (Picture 3)